

**អត្ថបទ៖ ពិសាខបូជានិងសិល្បៈគំនូរតាមវត្ត៖ ប្រសូត ត្រាស់ដឹង បរិនិព្វាន**

**វិសាខបូជានិងសិល្បៈគំនូរតាមវត្ត៖ ប្រសូត ត្រាស់ដឹង បរិនិព្វាន**

វិសាខបូជា គឺជាបុណ្យមួយដ៏សំខាន់បំផុត ដែលប្រទេសអ្នកកាន់ព្រះពុទ្ធសាសនា និងពុទ្ធបរិស័ទទូទាំងពិភពលោក ក៏ដូចជាកម្ពុជាតែងប្រារព្ធធ្វើជារៀងរាល់ឆ្នាំ ដើម្បីរំលឹក នឹកដល់អភិលក្ខិតសម័យទាំងបី គឺថ្ងៃព្រះពុទ្ធទ្រង់ប្រសូត ត្រាស់ដឹង និងបរិនិព្វាន នាថ្ងៃ ១៥កើត ពេញបូណ៌មី ក្នុងខែពិសាខ។ ទន្ទឹមនឹងនេះ បុណ្យវិសាខបូជាត្រូវបានអង្គការ សហប្រជាជាតិប្រកាសទទួលស្គាល់នៅថ្ងៃទី១៥ ខែធ្នូ ឆ្នាំ១៩៩៩ ហើយបានប្រារព្ធធ្វើនៅ ការិយាល័យអង្គការសហប្រជាជាតិជារៀងរាល់ឆ្នាំ (រូបលេខ១)។<sup>1</sup> ក្នុងប្រទេសកម្ពុជា វិសាខបូជាត្រូវបានរាជរដ្ឋាភិបាល កំណត់ជាថ្ងៃបុណ្យជាតិប្រចាំឆ្នាំ នៅក្នុងប្រតិទិនឈប់ សម្រាកការងាររបស់មន្ត្រីរាជការ និយោជិត និងកម្មករ។



រូបលេខ១ វិសាខបូជាប្រារព្ធធ្វើនៅទីស្នាក់ការកណ្តាលអង្គការសហប្រជាជាតិ (រូបថត៖ [www.undv.org](http://www.undv.org))

នៅកម្ពុជា ជាទូទៅរាជរដ្ឋាភិបាលតែងរៀបចំប្រារព្ធធ្វើបុណ្យវិសាខបូជា នៅចំថ្ងៃ ១៥កើតខែពិសាខ នៅបរិវេណព្រះសក្យមុនីចេតិយកណ្តាលរាជធានីភ្នំពេញ ត្រង់មុខ ស្ថានីយរាជអយស្ស័យយាន ឃើញតាំងពីក្នុងរាជ្យព្រះបាទបរមរតនកោដ្ឋ រហូតលុះសាង

<sup>1</sup> មហាសន្និបាតអង្គការសហប្រជាជាតិ បានអនុម័តតាមសេចក្តីសម្រេចលេខ 54/115 ក្នុងសម័យប្រជុំលើក ទី៥៤ នាថ្ងៃទី១៥ ខែធ្នូ ឆ្នាំ១៩៩៩។

<sup>2</sup> ថង វង់, ១៩៦២, ទំ. ៥៩២-៥៩៨

អត្ថបទដោយ៖ ហៀន សុវណ្ណមរកត

**អត្ថបទ៖ ពិសាខបូជានិងសិល្បៈគំនូរតាមវត្ត៖ ប្រសូត ត្រាស់ដឹង បរិនិព្វាន**

បានព្រះសក្យមុនីចេតិយថ្មីលើភ្នំព្រះរាជទ្រព្យ តែងមានការនិមន្តចូលរួមពីព្រះសង្ឃគ្រប់ជាន់ថ្នាក់ និងមានការអញ្ជើញចូលរួមពីថ្នាក់ដឹកនាំជាតិ និងមន្ត្រីរាជការ ប្រារព្ធបុណ្យវិសាខបូជាយ៉ាងអធិកអធមក្រៃលែង (រូបលេខ២)។ ដោយឡែកនៅតាមបណ្តាវត្តអារាមនានាទូទាំងប្រទេស ក៏តែបានរៀបចំពិធីបុណ្យវិសាខបូជាព្រមទាំង ស្របតាមរដ្ឋធម្មនុញ្ញនៃព្រះរាជាណាចក្រកម្ពុជា ដែលបានចែងថាព្រះពុទ្ធសាសនាជាសាសនារបស់រដ្ឋ។



រូបលេខ២ សម្តេចវិបុលសេនាភក្តី សាយ ឈុំ អញ្ជើញជាអធិបតីភាពដ៏ខ្ពង់ខ្ពស់ក្នុងពិធីបុណ្យពិសាខបូជានៅបរិវេណព្រះមហាសក្យមុនីចេតិយភ្នំព្រះរាជទ្រព្យ ឆ្នាំ២០១៩ (រូបថត៖ AMS Central)

ជាការពិត ក្នុងគម្ពីររបស់សម្តេចបានចែងសម្តែងថា បុរាណចារ្យលោកតាក់តែងបុណ្យវិសាខបូជា ដើម្បីរំលឹកដល់អភិមង្គលនៃថ្ងៃព្រះអង្គទ្រង់ប្រសូត ទ្រង់ត្រាស់ដឹង និងទ្រង់បរិនិព្វាន។ នក្ខត្តសម័យទាំងបីដូចពោលខាងលើ ត្រូវគ្នាគ្រប់ប្រការ ចំនៅថ្ងៃ១៥កើតពេញបូរមី ខែពិសាខទាំងអស់ ដោយខុសតែឆ្នាំ។<sup>3</sup> មិនតែប៉ុណ្ណោះ បើរាប់ពីថ្ងៃ១៥កើតពេញបូរមី ខែមាយ ដល់ថ្ងៃ១៥កើត ពេញបូរមី ខែពិសាខ គឺរយៈពេលបីខែគត់ ដូចព្រះ

<sup>3</sup> សូមអាន៖ គម្ពីររបស់សម្តេច ចុះលេខបញ្ជីសារពើភណ្ឌ FEMC 37-40 (ទូលជុំ)។

អត្ថបទដោយ៖ ហៀន សុវណ្ណមរកត

**អត្ថបទ៖ ពិសាខបូជានិងសិល្បៈគំនូរតាមវត្ត៖ ប្រសូត ត្រាស់ដឹង បរិនិព្វាន**

ពុទ្ធអង្គបានប្រកាសចំពោះភិក្ខុទាំង១២៥០អង្គ ក្នុងចតុវង្សសន្និបាត ថាព្រះអង្គនឹងរំលត់ ខន្ធចូលកាន់បរមនិព្វានក្នុងបីខែទៀត។

យោងតាមឯកសារព្រះរាជពិធីទូទសមាសបញ្ជាក់ដូចគ្នាថា វិសាខបូជា គឺជាមហា មង្គលរបស់ព្រះសម្មាសម្ពុទ្ធព្រះបរមគ្រូទ្រង់ប្រសូតចាកព្រះមាតុទរ ទ្រង់ត្រាស់ដឹងអនុត្តរ សម្មាសម្ពោធិញ្ញាណ និងទ្រង់រំលត់ខន្ធចូលកាន់ព្រះបរមនិព្វាន។ ឯកសារដដែលក៏បាន បង្ហាញដែរថា វិសាខបូជាប្រារព្ធឡើងដំបូងនៅប្រទេសឥណ្ឌា ហើយនៅកម្ពុជាបានផ្តងធ្វើ ក្នុងរជ្ជកាលព្រះបាទសម្តេចព្រះហរិវរ្យ (ព្រះអង្គដួង) ដែលគង់នៅក្រុងឧត្តុង្គឆ្នាំ១៨៥២។ ក្នុងថ្ងៃពិសាខបូជានេះដែរ ជាទូទៅពុទ្ធសាសនិកតែងនាំគ្នាទៅកាន់ទីអារាមនានា ថ្វាយ គ្រឿងបូជាផ្សេងៗ លំឱនការគោរពចំពោះគុណព្រះពុទ្ធអង្គដូចជា ទៀន ធ្នូប ផ្កាក្លី និង ប្រទីបដូជាជាដើម។<sup>៤</sup> វេលារាត្រី ពុទ្ធបរិស័ទជួបជុំមស្ការសមាទានសីល និងជាពិសេស គឺស្តាប់ការសម្តែងធម្មទេសនាអំពីពុទ្ធប្រវត្តិ។ តាមគន្លងប្រពៃណី ការប្រារព្ធពិធីបុណ្យ វិសាខបូជា មានការសម្តែងខ្សែរឿងពុទ្ធប្រវត្តិតាំងពីដើមដល់ចប់។ ការសម្តែងនោះ ជា គ្រឿងបណ្តុះសទ្ធាដល់ពុទ្ធបរិស័ទឱ្យកើតសេចក្តីជ្រះថ្លាក្នុងព្រះរតនត្រៃយ៍។<sup>៥</sup>

ដោយឡែក បើក្រឡេកមើលគំនូរដែលតែងគូរតាមវត្ត បង្ហាញត្រង់ព្រះអង្គទ្រង់ ប្រសូត ទ្រង់ត្រាស់ដឹង និងទ្រង់ចូលកាន់ព្រះបរមនិព្វាន ដែលកំណត់ជាហេតុនៃបុណ្យ វិសាខបូជានោះ គេសង្កេតឃើញគំនូរទាំងបីអន្លើមានលក្ខណៈសិល្បៈយ៉ាងល្អប្លែកគួរឱ្យ ពិចារណា។ គំនូរទ្រង់ប្រសូតនិងបរិនិព្វាន ច្រើនគូរនៅលើជញ្ជាំងព្រះវិហារ ដែលគេយល់ ថាជាចំណុចចាប់ផ្តើម (ប្រសូត) និងបញ្ចប់សាច់រឿង (បរិនិព្វាន)។<sup>៦</sup> អន្លើទាំងពីរគេច្រើន គូរពណ៌ទិដ្ឋភាពពាក់ព័ន្ធនឹងសង្គមមនុស្សខ្មែរជាក់ស្តែងដូចជា នៅឧទ្យាន ឬប្រាសាទ

<sup>៤</sup> ឈឹម ក្រសេម និងសហការី, ១៩៥១, ទំ.៥៧-៧៧

<sup>៥</sup> ក្រសួងវប្បធម៌និងវិចិត្រសិល្បៈ, ២០១៧, ទំ.១៨៣-១៨៤

<sup>៦</sup> មាស សុភាព "ពិធីបុណ្យវិសាខបូជា" ផ្សាយលើគំណ <https://ams.com.kh/khmercivilization/detail/7669> ថ្ងៃទី២៦ ខែមេសា ឆ្នាំ២០២១

<sup>៧</sup> សាន ផល្លា, ២០០៧, ទំ.១៨-៣៩

អត្ថបទដោយ៖ ហៀន សុវណ្ណមរកត

**អត្ថបទ៖ ពិសាខាបូជានិងសិល្បៈគំនូរតាមវត្ត៖ ប្រសូត ត្រាស់ដឹង បរិនិព្វាន**

បុរាណ មានព្រះតាយាលក្ខណ៍ព្រះមហាក្សត្រខ្មែរ ឬថ្នាក់ដឹកនាំជាន់ខ្ពស់ ឬព្រះសង្ឃជាធំ ក្នុងវត្ត ឬរូបតួអង្គម្ចាស់សទ្ធាជាដើម។ ប៉ុន្តែសិល្បៈគំនូរនៅត្រង់ព្រះអង្គត្រាស់ដឹងច្រើនគួរ នៅជ្រុងនិរតី ឬជញ្ជាំងខាងលិច ហើយមានអង្វើពាក់ព័ន្ធក្បែរនោះដូចជា ទ្រង់ទទួល ចង្ហាន់នាងសុជាតា និងទ្រង់ទទួលស្បូវភ្នាំងពីសោត្តិយព្រាហ្មណ៍។

តាមពុទ្ធប្រវត្តិ ព្រះសម្មាសម្ពុទ្ធទ្រង់ប្រសូតនៅក្នុងឧទ្យានលុម្ពិនី ជាព្រំដែននៃនគរ កបិលកស្កុនិងនគរទេវទហ ដែលមានឧទ្យានដើមឈើត្រឈឹងត្រឈៃ ផ្ការីកស្កុះស្កាយគួរ ជាទីមនោរម្យ។ សម័យថ្ងៃមួយ ព្រះនាងសិរិមហាមាយាដែលមានព្រះគភ៌គ្រប់ខែបាន យាងច្នៃកាត់ទៅសម្រាកព្រះកាយក្រោមដើមសាលព្រឹក្ស (រាំងប្រសូត) ហើយឈោងព្រះ ហស្តស្តាំកាន់មែកសាលព្រឹក្ស (គំនូរវត្តខ្លះកាន់ទងផ្កា) (រូបលេខ៣-៥)។ ភ្លាមនោះព្រះរាជ កុមារក៏ប្រសូតចាកព្រះឧទេព្រះនាងសិរិមហាមាយា ហើយឈានព័ជំហាន មានផ្កាឈូក ផុសទ្រព្រះបាទផង។

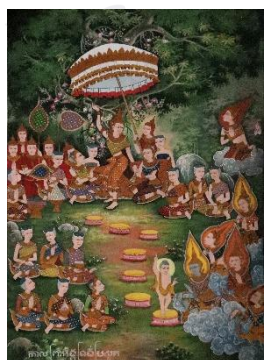
ចំពោះសិល្បៈគំនូរក្នុងទិដ្ឋភាពព្រះអង្គទ្រង់ប្រសូត ដែលជាហេតុទី១ នៃបុណ្យ វិសាខបូជា តែងឃើញមានព្រះឥន្ទ្រ ព្រះព្រហ្ម និងទេពនិករផ្សេងៗយាងសាទរ។ សោតឯ ទិដ្ឋភាពមួយផ្នែកទៀត គំនូរវត្តខ្លះគេគូរព្រះភ័ក្រ្តអង្គក្សត្រដូចព្រះភ័ក្រ្តព្រះបាទបរមរតន កោដ្ឋក្នុងចំណោមមនុស្សម្នា និងបរិវាផងទាំងឡាយ ឬវត្តខ្លះគូរឧទ្យាននោះនៅខាងមុខ ប្រាសាទអង្គរ។



រូបលេខ៣ គំនូរនៅព្រះវិហារវត្ត អំពិល (បន្ទាយមានជ័យ)



រូបលេខ៤ គំនូរនៅព្រះវិហារវត្តកណ្តាល (កំពង់ចាម)



រូបលេខ៥ គំនូរនៅ វិហារវារិន្ទ (ភ្នំពេញ)

អត្ថបទដោយ៖ ហៀន សុវណ្ណមរកត

**អត្ថបទ៖ ពិសាខាបូជានិងសិល្បៈគំនូរតាមវត្ត៖ ប្រសូត ត្រាស់ដឹង បរិនិព្វាន**

ចំណែកសិល្បៈគំនូរគួរឲ្យបង្ហាញត្រង់ព្រះអង្គត្រាស់ដឹង ជាហេតុទី២នៃបុណ្យវិសាខ បូជា គេច្រើនគូរព្រះសម្មាសម្ពុទ្ធគង់សមាធិលើបល្ល័ង្កខ្ពស់មួយក្រោមដើមពោធិ។ គំនូរវត្ត ខ្លះគូរនាងសុជាតាថ្វាយចង្កាន់ រួចហើយសោត្តិយ័ព្រាហ្មណ៍ថ្វាយស្សូវកាំង ឬព្រះអង្គផ្សេង ភាជន៍មាសក៏រាប់ថាពាក់ព័ន្ធនឹងព្រះអង្គបានត្រាស់ ហើយគំនូរវត្តខ្លះទៀតគួរឲ្យអស់ ទេវតាយាងចុះមកថ្វាយព្រះពរពេលព្រះអង្គបានត្រាស់។



រូបលេខ៦ គំនូរព្រះវិហារវត្តកោះផ្កៅ (កំពត)

រូបលេខ៧ គំនូរព្រះវិហារវត្តទឹកជ្រៅ (ត្បូងឃ្មុំ)

រីឯសិល្បៈគំនូរត្រង់ព្រះសម្មាសម្ពុទ្ធចូលព្រះនិព្វាននៅក្រុងកុសិនារា ជាហេតុទី៣ នៃបុណ្យវិសាខបូជា គេគូរព្រះសម្មាសម្ពុទ្ធគង់ផ្អែកព្រះកាយចន្លោះដើមសាលព្រឹក្សមួយ គូមានផ្ការីកស្កុះស្កាយ។ ក្នុងពុទ្ធប្រវត្តិបញ្ជាក់ថា ព្រះអានន្ទរៀបចំឱ្យព្រះពុទ្ធអង្គទ្រង់គង់ ដាក់ព្រះសិរទៅទិសខាងជើង ព្រះបាទទៅទិសខាងត្បូង ហើយក្នុងគំនូរតាមព្រះវិហារ ភាគច្រើនគួរលើជញ្ជាំងខាងកើត ព្រះសិរបែរទៅទិសខាងជើង ព្រះបាទទៅទិសខាងត្បូង ដែរ។ ប៉ុន្តែក៏មានព្រះវិហារខ្លះ គួរព្រះសិរទៅទិសខាងត្បូង ព្រះបាទទៅទិសខាងជើង ឬ គួរនៅលើជញ្ជាំងលិចក៏សឹងមាន (ករណីវត្តចុងជាច)។

អត្ថបទដោយ៖ ហៀន សុវណ្ណមរកត

**អត្ថបទ៖ ពិសាខបូជានិងសិល្បៈគំនូរតាមវត្ត៖ ប្រសូត ត្រាស់ដឹង បរិនិព្វាន**

ក្នុងពុទ្ធប្រវត្តិរៀបរាប់ថា ពួកមល្យក្សត្រនិងអ្នកក្រុងកុសិនារា កើតទុក្ខយំសោក បោកខ្លួនស្តាយព្រះពុទ្ធអង្គជាពន់ពេកមកថ្វាយបង្គំព្រះសាស្តាក្នុងវេលាចុងក្រោយយ៉ាង ច្រើនកុះករ។ ទិដ្ឋភាពត្រង់នេះ នៅតាមព្រះវិហារសម័យសង្គមរាស្ត្រនិយមខ្លះគេច្រើនគូរ បញ្ចូលព្រះវត្តមានព្រះធាយាលក្ខណ៍ព្រះមហាក្សត្រខ្មែរ<sup>៨</sup> ជាពិសេសព្រះវត្តមាន **ព្រះ បរមរតនកោដ្ឋ** និងរាជបរិវារមួយអន្លើ ព្រមទាំងព្រះភិក្ខុសង្ឃមួយក្រុមគង់ខាងមុខសោក សៅស្តាយស្រណោះព្រះពុទ្ធអង្គ។ ប៉ុន្តែក្នុងចំណោមនោះមានព្រះភិក្ខុមួយព្រះអង្គគង់ សមាធិដោយស្ងៀមស្ងាត់។ ក្នុងគំនូរព្រះវិហារវត្តពុទ្ធា គេគូរទិដ្ឋភាពព្រះពុទ្ធបរិនិព្វាននៅ ឧទ្យាន មុខប្រាសាទអង្គវត្ត ហើយគូរព្រះធាយាលក្ខណ៍ **ព្រះបាទ នរោត្តម សុទាម្រឹត** និង **ព្រះមហាក្សត្រីយានី** ព្រមទាំង **ព្រះបរមរតនកោដ្ឋ** គង់នៅក្រោយព្រះសពព្រះ សម្មាសម្ពុទ្ធ។ ព្រះធាយាលក្ខណ៍ **ព្រះបរមរតនកោដ្ឋ** គេគូរជាពីរអង្គ ពោលគឺមួយបែប ទ្រង់អារព័ររៀបផ្ទុះការបែបអឺរ៉ុប និងមួយទៀតទ្រង់ព្រះភូសាកុតកពណ៌ស។



រូបលេខ៨ គំនូរព្រះវិហារវត្តពុទ្ធា (ត្បូងឃ្មុំ)

ជារួមមក វិសាខបូជាជាបុណ្យដ៏មានសារៈសំខាន់បំផុតក្នុងព្រះពុទ្ធសាសនា ដើម្បី រំលឹកដល់ថ្ងៃព្រះពុទ្ធទ្រង់ប្រសូត ត្រាស់ដឹង និងបរិនិព្វាន ដែលអង្គការសហប្រជាជាតិ ទទួលស្គាល់ជាអន្តរជាតិ និងត្រូវបានរាជរដ្ឋាភិបាលកម្ពុជា កំណត់ជាថ្ងៃបុណ្យជាតិជា

<sup>៨</sup> ព្រាប ចាន់ម៉ារ៉ា, ២០២២

**អត្ថបទ៖ ពិសាខាបូជានិងសិល្បៈគំនូរតាមវត្ត៖ ប្រសូត ត្រាស់ដឹង បរិនិព្វាន**

រៀងរាល់ឆ្នាំ។ ទន្ទឹមនឹងការប្រារព្ធពិធីសាសនាតាមវត្ត គេអាចសន្និដ្ឋានបានថាសិល្បៈគំនូរតាមព្រះវិហារបង្ហាញពីពុទ្ធប្រវត្តិទាំងបីអន្លើ បានឆ្លុះបញ្ចាំងពីការវិវត្តនៃសិល្បៈខ្មែរដោយបានបញ្ចូលនូវតថភាពសង្គមជាក់ស្តែងដូចជា រូបប្រាសាទបុរាណ ឧទ្យាន និងព្រះតាយាលក្ខណ៍ព្រះមហាក្សត្រទៅក្នុងសាច់រឿង។ ការបញ្ជ្រាបអត្តសញ្ញាណជាតិទៅក្នុងសិល្បៈពុទ្ធសាសនាបែបនេះ មិនត្រឹមតែជួយបណ្តុះសទ្ធាជ្រះថ្លាដល់ពុទ្ធបរិស័ទប៉ុណ្ណោះទេ ថែមទាំងជាកស្តុតាងប្រវត្តិសាស្ត្រដ៏មានតម្លៃ ដែលបង្ហាញពីការផ្សារភ្ជាប់គ្នាយ៉ាងស្អិតរមួតរវាងសាសនា ព្រះមហាក្សត្រ និងវប្បធម៌ខ្មែរតាំងពីបុរាណរហូតមកដល់បច្ចុប្បន្ន។

**ឯកសារយោង**

អគ្គនាយកដ្ឋានបច្ចេកទេសវប្បធម៌

២០១៧, បញ្ជីសារពើភណ្ឌលេខកំណត់វប្បធម៌អរូបីកម្ពុជា, ក្រសួងវប្បធម៌និងវិចិត្រសិល្បៈ, ភ្នំពេញ

ថង វង

១៩៦២, “ពិធីបុណ្យវិសាខបូជានៅមុខព្រះសក្យមុនីចេតិយ”, កម្ពុជសុរិយា, លេខ៥, ឆ្នាំទី៣២, ទំ.៥៩២-៥៩៨, ពុទ្ធសាសនបណ្ឌិត្យ, ភ្នំពេញ

ឈឹម ក្រសេម និងសហការី,

១៩៥១, ព្រះរាជពិធីទ្វាទសមាស, ភាគ២, ទំ.៥៧-៧៧, ពុទ្ធសាសនបណ្ឌិត្យ, ភ្នំពេញ

ព្រាប ចាន់ម៉ារ៉ា

២០២២, ព្រះបរមរតនកោដ្ឋក្នុងគំនូរនៅតាមវត្ត, សាកលវិទ្យាល័យភូមិន្ទវិចិត្រសិល្បៈ, ភ្នំពេញ

មាស សុភាព

២០២១, “ពិធីបុណ្យវិសាខបូជា” ផ្សាយលើតំណ <https://ams.com.kh/khmer-civilization/detail/7669> ថ្ងៃទី២៦ ខែមេសា ឆ្នាំ២០២១

សាន ផល្លា

២០០៧, គំនូរនៅតាមវត្ត, វៃយ៉ំ, ភ្នំពេញ

អត្ថបទដោយ៖ ហៀន សុវណ្ណមរកត