

អត្ថបទ៖ ប្រឹក្សាហៅបរិវេណប្រាសាទព្រះខ័ន

តាមន័យខាងលើដែលរៀបរាប់ថា សំណង់នេះមានតម្កល់ទេវរូប (ប្រតិមា) តែមួយអង្គ គង់នៅទីនោះ នាំឱ្យគេដឹងថា សំណង់នេះជាប្រភេទសំណង់ទោលមានតែមួយគត់។ នៅក្នុងឆ្នាំ ១៩៤១ លោក George Coedès ដែលជាអ្នកប្រាជ្ញដំបូងគេបង្អស់ដែលបានបកប្រែសិលាចារឹកព្រះ ខ័ន បានសន្និដ្ឋានថា “ប្រឹក្សាហៅ” ឬ “ឃ្នាំងស្រូវ” ដែលរៀបរាប់នៅក្នុងគាថាទី៣៩ នេះ គឺប្រហែល ជា “សំណង់ឬបាយក្រៀមគ្រើមដែលស្ថិតនៅក្នុងកំពែងជាន់ទី៣”។ លុះមកដល់ឆ្នាំ១៩៩៣ លោក Christophe Pottier បានសន្និដ្ឋានថា “ប្រឹក្សាហៅ” ឬ “ឃ្នាំងស្រូវ” គឺជាវិហារដែលមានសសរ រាងមូលដ៏អាចកំបាំងនៃប្រាសាទព្រះខ័ន។ សម្មតិកម្មរបស់លោក Christophe Pottier ត្រូវបាន យល់ស្របទាំងស្រុងដោយលោក Thomas Stuart Maxwell នៅក្នុងអត្ថបទស្រាវជ្រាវរបស់លោក ក្នុងឆ្នាំ២០០៧។ ក្នុងនោះ លោក Thomas Stuart Maxwell យល់ថា បើទោះបីជាសិលាចារឹកមិន បានផ្តល់ព័ត៌មានលម្អិតចំអំពីទីតាំង ឬអត្តសញ្ញាណរបស់ទេវរូបដែលតម្កល់នៅទីនោះក៏ដោយ លោកជឿថា “ប្រឹក្សាហៅ” ឬ “ឃ្នាំងស្រូវ” គឺពិតជាសំណង់រាងបួនជ្រុងទ្រវែងដែលមានសសររាង មូលដ៏ស្ពឺស្តែ (សំណង់លេខ១៤៦) ស្ថិតនៅប៉ែកឦសាននៃកំពែងជាន់ទីបី ព្រោះស្ថាបត្យកម្មនេះ រចនាឡើងដោយផ្តាច់គួរអោយឱ្យផុតពីដី មានសសរមូលៗដែលមិនអាចតោងឡើងបាន មិនមាន ជណ្តើរអចិន្ត្រៃយ៍ឡើងទៅជាន់លើ និងមានគិតគូរអំពីប្រព័ន្ធខ្យល់ចេញចូលបានល្អជាងសំណង់ ដទៃទៀត។

លោក Thomas Stuart Maxwell គិតថា ទេវរូបចំនួនមួយអង្គដែលតម្កល់នៅ “ប្រឹក្សាហៅ” ឬ “ឃ្នាំងស្រូវ” គឺប្រហែលជា “ប្រះវៃស្រូវ” ឬ “ព្រះព្រៃស្រពណ៍” ដែលគេស្គាល់ថាជាព្រះអាទិទេព តំណាងឱ្យស្រូវ ហើយរូបប្រតិមាធ្វើអំពីធុពិតជាមាននៅសម័យអង្គរ។ ប៉ុន្តែ លោកគិតថា ទេវរូប នេះមិនមែនតម្កល់នៅលើអគារប្រឹក្សាហៅនេះទេ តែគេតម្កល់នៅលើប្រាសាទតូចមួយនៅលើខឿន ឬបាយក្រៀមវែង (សំណង់លេខ១៤៦) ដែលស្ថិតនៅខាងលិច និងស្របអ័ក្សគ្នាជាមួយអគារនេះ។ ប្រាសាទតូចមួយនៅលើខឿនឬបាយក្រៀមនេះ បានបាត់បង់រូបរាងអស់ទៅហើយ តែបំណែកឬ កក់ និងផ្នែកខ្លះនៃជើងទម្រនៅតែអាចមើលឃើញនៅលើខឿនឬបាយក្រៀមនេះ។ ក្នុងនោះ បាន ជាកម្ពស់ខឿនឬបាយក្រៀមនេះមានកម្ពស់ស្មើទៅនឹងកម្រិតជាន់ទីមួយនៃអគារ “ប្រឹក្សាហៅ” មកពី គេធ្វើឡើងដើម្បីដាក់តម្កល់ប្រតិមា “ព្រះព្រៃស្រពណ៍” ឱ្យស្មើទៅនឹងជាន់ទីមួយនៃអគារនោះ ដែល ជាន់ទីមួយនោះហើយ គឺជាកន្លែងផ្ទុកស្រូវជានិមិត្តរូប។ ដូច្នេះ រូបប្រតិមាព្រះព្រៃស្រពណ៍ នឹងត្រូវ

អត្ថបទដោយ៖ ម៉ង់ វ៉ាលី

អត្ថបទ៖ ប្រឹក្សាភិបាលនៅបរិវេណប្រាសាទព្រះខ័ន

បែរព្រះករុណាសំដៅទៅរកឃ្លាំងស្រូវដែលព្រះអង្គត្រូវតាមថែរក្សាការពារ ដោយសារតែប្រាសាទរបស់ព្រះអង្គស្ថិតនៅទិសខាងលិចនៃឃ្លាំង ហើយព្រះអង្គនឹងបែរទៅទិសខាងកើត។

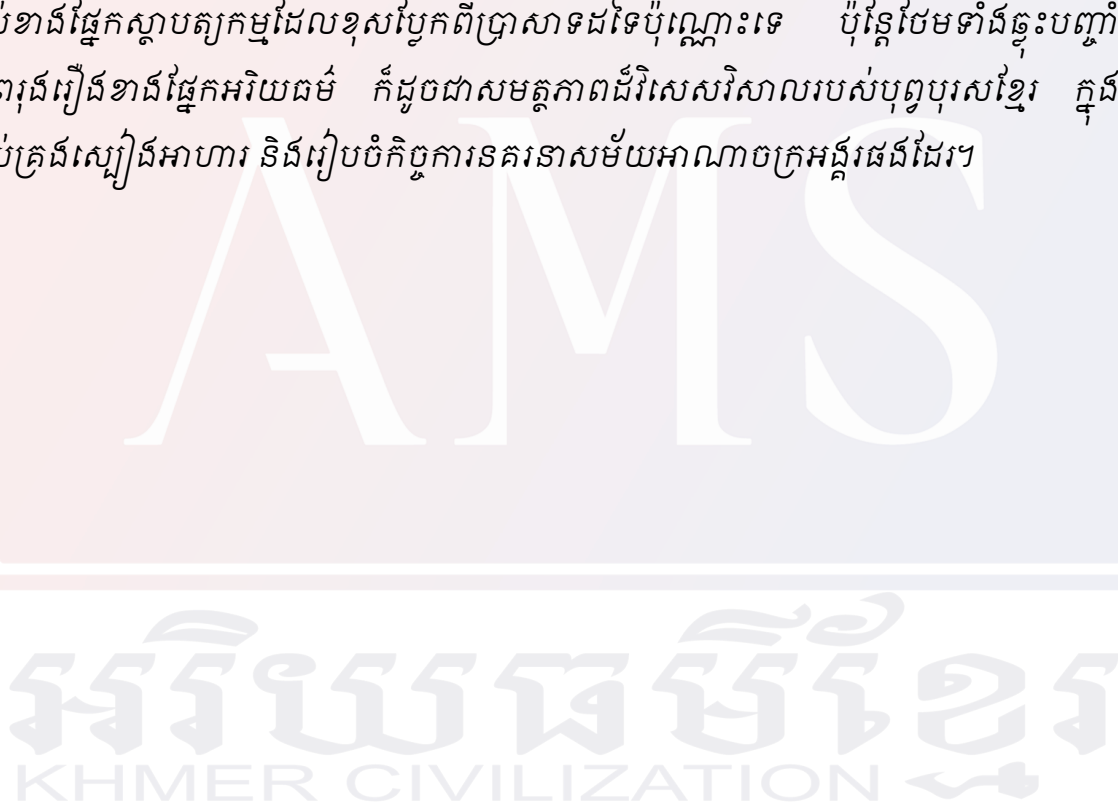
អ្វីដែលជាចម្ងល់នោះគឺនៅត្រង់ថា តើអគារ “ប្រឹក្សាភិបាល” ឬ “ឃ្លាំងស្រូវ” នេះ ពិតជាដើរតួនាទីជាជង្រុក ឬឃ្លាំងស្រូវពិតប្រាកដមែន ឬគ្រាន់តែជានិមិត្តរូប ឬគ្រាន់ជាកន្លែងធ្វើកិច្ចពិធីសាសនាពាក់ព័ន្ធជាមួយទ្រព្យហ្នឹង? ដោយសារតែអគារនេះសាងសង់ឡើងអំពីថ្ម មានការរចនាយ៉ាងល្អប្រណីត និងមានលក្ខណៈស្ថាបត្យកម្មដ៏ស្តើមស្តៃ នាំឱ្យលោក Thomas Stuart Maxwell យល់ថា សំណង់ប្រឹក្សាភិបាលនេះត្រូវតែជាឃ្លាំងរាជវាំងចម្បង ពោល គឺស្របទៅតាមគោលការណ៍ទី៧៨ នៃសិលាចារឹកព្រះខ័ន ដែលរៀបរាប់ថា “អ្វីដែលត្រូវដកយកជារៀងរាល់ឆ្នាំពីឃ្លាំងរាជវាំង គឺស្រូវ (ឬអង្ករ) ចំនួន ១,៣២៨ ខារី និង ២ ព្រៃណាស។” ប៉ុន្តែ មុខងារប្រើប្រាស់ជាក់ស្តែងរបស់អគារនេះហាក់ដូចជាលើសកម្រិតបន្តិច ដោយសារតែទំហំផ្ទះក្នុង ប្រៀបធៀបទៅនឹងបរិមាណស្បៀងអាហារដែលត្រូវដាក់តម្កល់ក្នុងឃ្លាំង (ដូចមានរៀបរាប់សិលាចារឹកព្រះខ័ន គាថាទី៧៨ដល់៧២)។ ម៉្លោះហើយ ទោះបីជាអគារឃ្លាំងស្រូវនេះមើលទៅតូច បើធៀបនឹងបរិមាណស្បៀងទាំងអស់ក្នុងប្រាសាទ ប៉ុន្តែអគារនេះមានតួនាទីជា “មជ្ឈមណ្ឌលចែកចាយស្បៀង” ក្នុងពិធីសាសនា (ផ្គត់ផ្គង់ទៅបរិវេណខាងក្នុងប្រាសាទ) និងជានិមិត្តរូបតំណាងឱ្យព្រះមហាក្សត្រ ព្រោះគេប្រៀបប្រដូចព្រះអង្គទៅនឹង “ប្រកព” និង “ជាអ្នកប្រទានផលដ៏ណាំដល់ប្រជានុរាស្ត្រ”។

សូមបញ្ជាក់ថា នៅមុនឆ្នាំ១៩៣០ ប្រាសាទព្រះខ័នទាំងមូល រួមទាំងអគារ “ប្រឹក្សាភិបាល” ឬ “ឃ្លាំងស្រូវ” នេះផង ត្រូវបានដុះគ្របដណ្តប់ទៅដោយព្រៃក្រាស់ៗ និងឫសឈើធំៗ។ នៅចុងឆ្នាំ ១៩៣០ ក្រុមអ្នកអភិរក្សសាលាបារាំងចុងបូព៌ាប្រទេស ដឹកនាំដោយលោក Henri Marchal បានចាប់ផ្តើមយុទ្ធនាការត្រូវព្រៃ ដកឫសឈើ និងកាយដីដែលកប់នៅជើងសសរអគារនេះចេញ។ ការសម្អាតនេះជួយឱ្យគេមើលឃើញទម្រង់ស្ថាបត្យកម្មពីរជាន់ និងជួរជើងសសររាងមូលនៃអគារនេះកាន់តែច្បាស់លាស់ និងអាចវាយតម្លៃពីកម្រិតខូចខាតដើម្បីត្រៀមជួសជុល។ មុននឹងឈានទៅដល់ការរុះរើ និងជួសជុលអគារនេះឡើងវិញ បុរាណវិទូ និងស្ថាបត្យករបារាំង បានចាប់ផ្តើមគូរគំនូររូងនៃអគារនេះឡើងវិញ ដែលដឹកនាំដោយលោក Maurice Glaize នៅឆ្នាំ១៩៣៧។ ការងារជួសជុលតាមបែបអាណាស្ទ័ឡូស បានចាប់ផ្តើមឡើងនៅដើមទសវត្សរ៍១៩៥០ រហូតបានសម្រេចជោគជ័យទាំងស្រុងនៅឆ្នាំ១៩៥២។

អត្ថបទដោយ៖ ម៉ង់ វ៉ាលី

អត្ថបទ៖ ប្រឹក្សាហៅបរិវេណប្រាសាទព្រះខ័ន

ជាមួយមក អគារពីរជាន់ដ៏ចម្លែកនៅបរិវេណប្រាសាទព្រះខ័ន ដែលអ្នកស្រាវជ្រាវសន្និដ្ឋានថាជា «ប្រឹក្សាហៅ» ឬ «ឃ្នាំងស្រូវ» នេះ មិនត្រឹមតែដើរតួជាមជ្ឈមណ្ឌលចែកចាយស្បៀងក្នុងពិធីសាសនាប៉ុណ្ណោះទេ ប៉ុន្តែថែមទាំងជានិមិត្តរូបច្នុះបញ្ចាំងពីព្រះមហាក្សត្រខ្មែរ ដែលជាប្រភពនៃការប្រទានផលដំណាំដល់ប្រជានុរាស្ត្រ។ ទន្ទឹមនឹងនេះ ទំនាក់ទំនងរវាងឃ្នាំងស្រូវ និងខឿនតម្កល់បដិមា «ព្រះព្រៃស្រពណ៍» (អាទិទេពថែរក្សាស្រូវ) នៅទិសខាងលិច បានបង្ហាញយ៉ាងច្បាស់ពីការផ្សារភ្ជាប់គ្នាយ៉ាងស្អិតរមួតរវាងស្ថាបត្យកម្ម ជំនឿសាសនា និងជីវភាពកសិកម្មសម័យអង្គរ។ សំណង់ដ៏កម្រមួយនេះ គឺជាសក្ខីភាពប្រវត្តិសាស្ត្រដ៏រស់រវើក មិនត្រឹមតែបង្ហាញពីភាពច្នៃប្រតិដ្ឋខ្ពស់ខាងផ្នែកស្ថាបត្យកម្មដែលខុសប្លែកពីប្រាសាទដទៃប៉ុណ្ណោះទេ ប៉ុន្តែថែមទាំងច្នុះបញ្ចាំងពីភាពរុងរឿងខាងផ្នែកអរិយធម៌ ក៏ដូចជាសមត្ថភាពដ៏វិសេសវិសាលរបស់បុព្វបុរសខ្មែរ ក្នុងការគ្រប់គ្រងស្បៀងអាហារ និងរៀបចំកិច្ចការនគរនាសម័យអាណាចក្រអង្គរផងដែរ។



បញ្ជីឯកសារពិគ្រោះ

Coedès, G., 1941, “La stèle du Práh Khān d’Angkor”, *Bulletin de l’École française d’Extrême-Orient (BEFEO)*. 41:255-302.

Coedès, G., 1951 (1), “L’épigraphie des monuments de Jayavarman VII”, *BEFEO* 44:97-119.

Glaize, M., 1944. *Les Monuments du groupe d’Angkor*. Saïgon: Albert Portail.

Jacques, C. (no date), “La stèle de Preah Khan K 908” [unpublished manuscript; referred to in the text as Jacques MS].

Marchal, H., 1933. Notes sur Práh Khān. *Bulletin de l’École française d’Extrême-Orient (BEFEO)*, 33(1), pp.517-522.

Marchal, H., 1939. *La reconstruction des monuments d’Angkor par la méthode d’anastylose*. Saïgon: Imprimerie d’Extrême-Orient.

World Monuments Fund, 1992. *Preah Khan Conservation Project: Historic City of Angkor*. New York: World Monuments Fund.

Maxwell, T.S., 2007. The Stele Inscription of Preah Khan, Angkor: Text with Translation and Commentary. *Udaya: Journal of Khmer Studies*, 8, pp. 1-131.



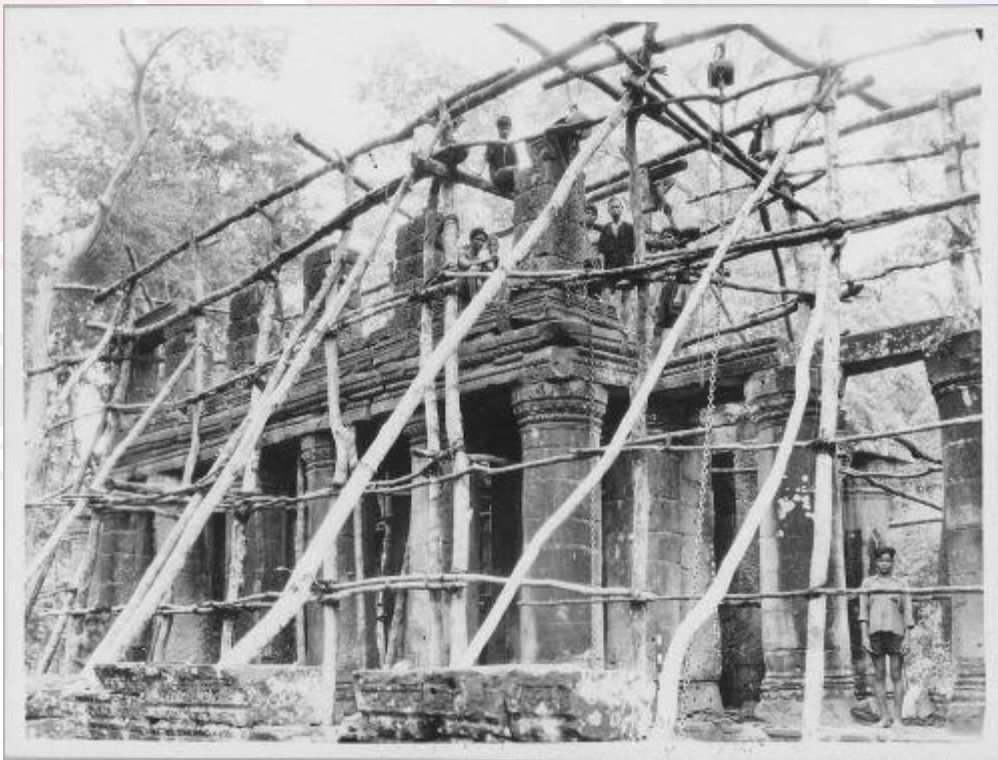
អង្គ វាលី



រូបលេខ២៖ អគារ “ប្រើហិក្ខុហ” ឬ “ឃ្នាំងស្រូវ” នៅប្រាសាទព្រះខ័ន (ខែធ្នូ ឆ្នាំ១៩៣០)
(ប្រភព៖ EFEO Collection)



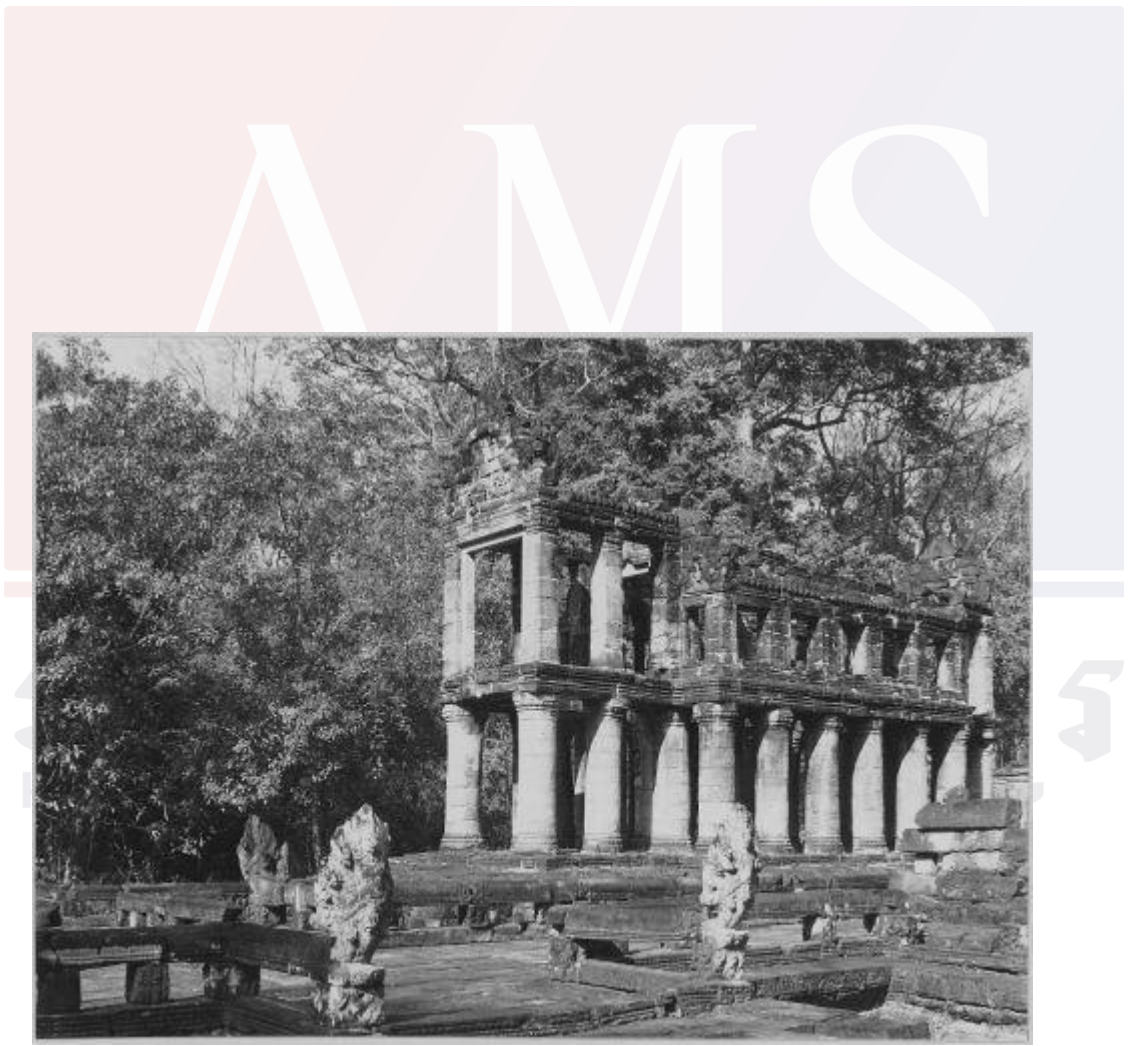
ផ្ទាំង វាលី



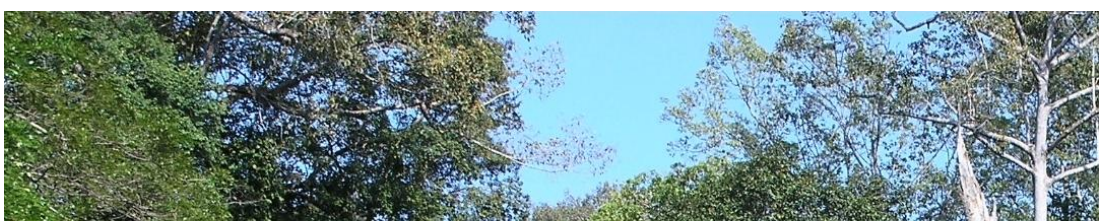
រូបលេខ៤៖ ទិដ្ឋភាពនៃការជួសជុលអគារ "ប្រឹក្សាហ្វែរ" ឬ "យ៉ាងស្រូវ" នៅប្រាសាទព្រះខ័ន (ខែកក្កដា ឆ្នាំ១៩៥១) (ប្រភព៖ EFEO Collection)



ម៉ង់ វ៉ាលី



រូបលេខ៦៖ ទិដ្ឋភាពអគារ “ប្រឹហិត្តហ” ឬ “យ៉ូងស្រូវ” នៅប្រាសាទព្រះខ័ន
(ខែមីនា ឆ្នាំ១៩៦២) (ប្រភព៖ EFEO Collection)

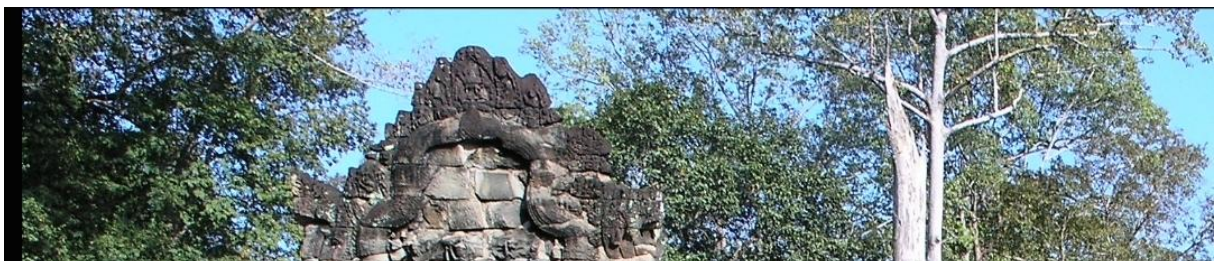




អរិយធម៌ខ្មែរ
KHMER CIVILIZATION



រូបលេខ៨៖ អគារ "ប្រឹហិត្តហ" ឬ "យ៉ាងស្រូវ" នៅប្រាសាទព្រះខ័ន
(ប្រភព៖ www.flickr.com)





អរិយធម៌ខ្មែរ
KHMER CIVILIZATION

