

អត្ថបទ៖ ព្រះវិហារទ្រុឌទ្រោមនៅក្នុងវត្តភ្នំ

ព្រះវិហារទ្រុឌទ្រោមនៅក្នុងវត្តភ្នំ

ស្ថិតនៅលើទឹកដីនៃឃុំកោះសួរទិន ស្រុកកោះសួរទិន ខេត្តកំពង់ចាម មានវត្តមួយ ឈ្មោះវត្តភ្នំ (ឬវត្តពោធិវិទ្ធិ) គឺជាវត្តដែលមានព្រះវិហារចាស់ថ្មីពីរសាងឡើងទន្ទឹមគ្នា នៅតាមបណ្តោយដងទន្លេមេគង្គ។ បច្ចុប្បន្នព្រះវិហារចាស់ក្នុងវត្តនេះពុំបានប្រើប្រាស់ធ្វើ កិច្ចប្រតិបត្តិគោរពបូជាដូចប្រមាណជាង២០ឆ្នាំមុនទៀតឡើយ ហើយគេសង្កេតឃើញថា ព្រះវិហារនេះកំពុងស្ថិតក្នុងសភាពទ្រុឌទ្រោម ពុកបាក់បែក ស្មៅព្រៃដុះរុំស្រោប និងធ្លុះ ធ្លាយដំបូលដោយអន្លើ(រូបលេខ១-២)។ ប៉ុន្តែបើពិនិត្យលក្ខណៈសិល្បៈស្ថាបត្យកម្ម ត្រៀម លម្អលើសំណង់ គំនូរពុទ្ធប្រវត្តិ និងចំណារកត់ត្រាផ្សេងៗ នាំឱ្យគេយល់ថាព្រះវិហារចាស់ ក្នុងវត្តភ្នំនេះសាងឡើងនៅពាក់កណ្តាលសតវត្សរ៍ទី២០ ហើយកន្លងមកព្រះសង្ឃ និង អ្នកស្រុកតែងនាំគ្នាជួសជុលថែទាំជាហូរហែ ជាពិសេសបានជួសជុលច្រើននៅក្នុងសម័យ សង្គមរាស្ត្រនិយម។ លុះដល់ឆ្នាំ២០០៨ វត្តភ្នំបានសាងព្រះវិហារថ្មីមួយទៀតសម្រាប់ ប្រើប្រាស់គោរពបូជាជំនួសព្រះវិហារចាស់ដែលតែងរងផលប៉ះពាល់ដោយគ្រោះធម្មជាតិ នៃការបាក់ប្រាំងទន្លេ។



រូបលេខ១-២ ព្រះវិហារចាស់នៅវត្តភ្នំ (ផ្នែកមុខ និងផ្នែកខាងក្រោយ)

បើផ្អែកតាមការស្រាវជ្រាវរបស់ Danielle និង Dominique-Pierre Guéret យល់ឃើញ ថាព្រះវិហារចាស់នៅក្នុងវត្តភ្នំត្រូវបានសាងសង់ឡើងពីឆ្នាំ១៩៥០។¹ គិតមកដល់សព្វថ្ងៃព្រះវិហារ នេះ ជាសំណង់បេតិកភណ្ឌដ៏មានតម្លៃ ហើយបានឆ្លុះបញ្ចាំងពីសិល្បៈស្ថាបត្យកម្មអំឡុង

¹ Danielle & Dominique-Pierre Guéret; 2017, p. 112

អត្ថបទ៖ ព្រះវិហារទ្រុឌទ្រោមនៅក្នុងវត្តត្នោត

ចុងសម័យអាណាព្យាបាលបារាំង ដែលជាការចាប់ផ្តើមរួមបញ្ចូលគ្នារវាងទម្រង់សិល្បៈប្រពៃណីខ្មែរ និងឥទ្ធិពលសម្ភារៈសំណង់ថ្មីៗ។ នៅលើបរិវេណខៀនទី២ គេឃើញមានចេតិយបុរាណជាទម្រង់ចេតិយលាត សាងឡើងនៅតាមជ្រុងទាំង២ ចម្លាក់តោ១គូ ខាងមុខព្រះវិហារ និងមានខ្លោងទ្វារតាមទិសទាំង៤។ ចំណែកនៅតាមបង្គាន់ដៃជណ្តើរឡើងផ្នែកខាងមុខ មានធ្លាក់លម្អជារូបក្បាលជំរី និងភេប្នស្តារ(?) ដំរស់រវើកគួរឱ្យចាប់អារម្មណ៍ (រូបលេខ៣-៧)។ សូមបញ្ជាក់ថា នៅលើខៀនថ្នាក់ទី១ ខាងក្រោយព្រះវិហារ អមជណ្តើរផ្នែកខាងឆ្វេងមានចារ“ពុទ្ធសករាជ២៥០២” ហើយផ្នែកខាងស្តាំជណ្តើរចារ“គ្រិស្តសករាជ១៩៦១”។ កាលបរិច្ឆេទនេះ ទំនងបញ្ជាក់ពីការសាងបញ្ចប់ខៀនព្រះវិហារ ក្រោយសាងព្រះវិហារឡើងរយៈពេល១០ឆ្នាំ។



រូបលេខ៣-៧ រចនាសម្ព័ន្ធផ្សេងៗជុំវិញបរិវេណព្រះវិហារវត្តត្នោត

ព្រះវិហារចាស់វត្តត្នោត ជាសំណង់រចនាបថព្រះវិហារបុរាណ ដែលមានលក្ខណៈពិសេសលេចធ្លោលើផ្នែកសិល្បៈតុបតែងលម្អ។ សំណង់នេះប្រើប្រាស់សសរឈើនៅផ្នែកខាងក្នុងមានចំនួន២៨ដើម ហើយនៅលើផ្ទៃសសរមួយចំនួនមានពាសម្រៀក្បណ៍ និងបិទ

អត្ថបទដោយ៖ ហៀន សុវណ្ណមរកត

អត្ថបទ៖ ព្រះវិហារទ្រុឌទ្រោមនៅក្នុងវត្តភ្នំព្រះ

មាសសន្ធិក ដែលជាសិល្បៈដ៏វិសេសពេញនិយមក្នុងសំណង់ព្រះពុទ្ធសាសនា^២ បើផ្អែកតាមការសិក្សាអំពីសំណង់នៅតាមវត្ត ព្រះវិហារនេះគេចាត់ថ្នាក់ទៅជាទម្រង់ជហ្វាបួន ឬហៅទូទៅថាព្រះវិហារបុរាណា^៣ ព្រះវិហារនេះប្រក់ក្បឿងស្រកាលេញ ហើយត្រៀមលម្អស្ថាបត្យកម្មផ្នែកដំបូលរួមមាន ជហ្វា និងនាគចែងខ្លះបានបាក់បែកធ្លាក់ខូចដោយអន្លើខាងមុខមានទ្វារចូលមួយយ៉ាងធំ ខាងក្រោយមានទ្វារពីរ ហើយចំហៀងនីមួយៗមានទ្វារម្ខាងបួន ដែលនេះអាចរាប់ថាជាលក្ខណៈពិសេសនៃព្រះវិហារវត្តភ្នំព្រះ ពោលគឺពុំមានបង្អួចដូចបណ្តាព្រះវិហារដទៃឡើយ។ តាមទ្វារទាំងអស់លម្អដោយក្បាច់ក្បាំង និងស៊ុមទ្វារពណ៌ទឹកប្រាក់យ៉ាងរស់រវើក។ សន្ធិកទ្វារនីមួយៗជាបន្ទះក្តារលាត គ្មានក្បាច់លម្អគ្មានលាបពណ៌ ហើយសន្ធិកទ្វារខ្លះបានពុកផុយបាក់បែកទាំងស្រុង។ ចំណែកឯសសរបាំងសាច់ដុំវិញព្រះវិហារ ដែលទល់ទ្រពិតានបេតុងខាងលើ គឺជាសសរបេតុងលាតរាងបួនជ្រុង លម្អដោយកិច្ចរទ្រចុងពិតាននៅក្បាលសសរ ដែលទំនងសាងបន្ថែមក្នុងពេលណាមួយ។ សូមបញ្ជាក់ថា ពិតានបេតុងនៃព្រះវិហារនេះមានតែត្រង់បាំងសាច់ដុំវិញព្រះវិហារប៉ុណ្ណោះ ពិតានខាងក្នុងព្រះវិហារផ្នែកខាងលើល្វែងគ្រឹះ គឺជាពិតានឈើ។

ចំពោះហោជាងទាំងពីរលើព្រះវិហារនេះ ប្រហែលជាសាងថ្មីជំនួសហោជាងចាស់ក្នុងសម័យណាមួយ។ ហោជាងទាំងពីរចនាឈមដោយក្បាច់អង្ករ ជាប្រភេទសិល្បៈចម្លាក់ពុម្ពស៊ីម៉ង់ត៍។ ហោជាងមុខធ្លាក់រូបទេពមួយអង្គគង់លើបាល្ល័ង្កត្រង់ផ្នែកណ្តាល ដោយលើព្រះហស្តទាំងពីរមានកាន់គម្ពីរ(?) ខាងស្តាំមានចំណារអរហំ ហើយខាងឆ្វេងមានចំណារ “ន មោ ពុ ទ្វា យ” (រូបលេខ៨)។ បើសម្រាយសេចក្តីនៃពាក្យបាលីទាំង នេះ “អរហំ” មានន័យថា “ព្រះមានព្រះភាគ ជាបុគ្គលដែលគួរដល់ការគោរពបូជា”។ “ន មោ ពុ ទ្វា យ” មានសេចក្តីថា “នមស្តារថ្វាយបង្គំនៃខ្ញុំ ចូរមានដល់ព្រះដ៏មានព្រះភាគ(ព្រះពុទ្ធ)។” ហោជាងខាងក្រោយ ពុំមានចម្លាក់អ្វីកត់សម្គាល់ឡើយ ពោលគឺមានតែការរចនាក្បាច់អង្ករពេញ

^២ ព្រាប ចាន់ម៉ារ៉ា, ២០០៥-២០១០: ៣៨-៤១

^៣ ព្រាប ចាន់ម៉ារ៉ា, ២០១៧: ១៣-២៣

^៤ ក្នុងវិស័យអប់រំខ្មែរសម័យដើម គ្រូតែងបង្ហាត់សិស្សឲ្យទន្ទេញឃ្លា “ន មោ ពុ ទ្វា យ សិទ្ធិ” ដែលមានន័យថា “ដោយកិច្ចនមស្តាររបស់ខ្ញុំចំពោះព្រះពុទ្ធ សូមឱ្យខ្ញុំបានសម្រេចនូវសេចក្តីប្រាថ្នាទាំងពួង”។

អត្ថបទដោយ៖ ហៀន សុវណ្ណមរកត

អត្ថបទ៖ ព្រះវិហារទ្រុឌទ្រោមនៅក្នុងវត្តត្នោត

ហោជាងតែម្តង។ គួរកត់ចំណាំថាសិល្បៈចម្លាក់លើហោជាងទាំងពីរពុំមានលាបពណ៌លម្អអ្វីឡើយ ពោលគឺជាពណ៌ស៊ីម៉ង់ត៍ទាំងអស់ (រូបលេខ៧)។

ខាងក្នុងព្រះវិហារមានក្រាលការ៉ូបុរាណ ហើយគេសង់ឡើងដោយចែកជា៣ល្វែង គឺល្វែងគ្រឹះនៅកណ្តាល អមដោយរបៀងសងខាង ព្រមទាំងមានសសរឈើមូលធំៗចំនួន ២៨ដើម (សសរ២ជួរអមល្វែងគ្រឹះ និង២ជួរនៅតាមជញ្ជាំង)។ សសរខ្លះគេសង្កេតឃើញមានសេសសល់ស្លាកស្នាមលាបម្រឹក្សណ៍ និងបិទមាស។ ប៉ុន្តែសព្វថ្ងៃសសរមួយចំនួនធំក្នុងចំណោមសសរទាំងនោះ បានប្រេះវែក ហើយសសរខ្លះទៀតត្រូវកណ្តៀរស៊ីពុកដាច់ជើងសសរទាំងស្រុង។ ក្នុងចំណោមសសរខាងក្នុងព្រះវិហារ គេឃើញមានសសរ២ដើម ចារឈ្មោះ ឯកឧត្តម តាវ សេងហួរ ជាសមាជិករាជរដ្ឋាភិបាល និងលោកជំទាវ ព្រមទាំងគ្រួសារ ជាម្ចាស់សទ្ធាសាងសសរ។ ក្រៅពីនោះគឺជាឈ្មោះអ្នកស្រុកជិតឆ្ងាយដែលចេញប្រាក់សាងសសរនីមួយៗ (រូបលេខ១០-១១)។



រូបលេខ៨-៩ ហោជាងខាងមុខ និងហោជាងខាងក្រោយនៃព្រះវិហារវត្តត្នោត



រូបលេខ១០-១១ ផ្នែកខាងក្នុងព្រះវិហារវត្តត្នោត

អត្ថបទដោយ៖ ហៀន សុវណ្ណមរកត

អត្ថបទ៖ ព្រះវិហារទ្រុឌទ្រោមនៅក្នុងវត្តត្នោត

ដោយឡែក ចំពោះព្រះដីវត្តម្តងក្នុងព្រះវិហារវត្តត្នោត គឺស្ថិតនៅខាងចុងនៃល្វែង គ្រឹះ។ ព្រះបដិមាតម្កល់លើបាល្ល័ង្កខ្ពស់ ដែលមានខ្លឹមបាល្ល័ង្ក២ថ្នាក់។ ផ្នែកតាមការ សិក្សាកាយវិការព្រះពុទ្ធបដិមា គេសម្គាល់ថា ជាកាយវិការព្រះពុទ្ធជាញ្ញាមារ ទ្រង់ដាក់ ព្រហស្តស្តាំដោយម្រាមទាំងប្រាំសណ្តូកស្របគ្នា ហើយលាតទៅប៉ះដី យកព្រះធរណីជា សាក្សី (រូបលេខ១២)។⁵



រូបលេខ១២ ព្រះបដិមាព្រះដីវត្តក្នុងព្រះវិហារចាស់វត្តត្នោត

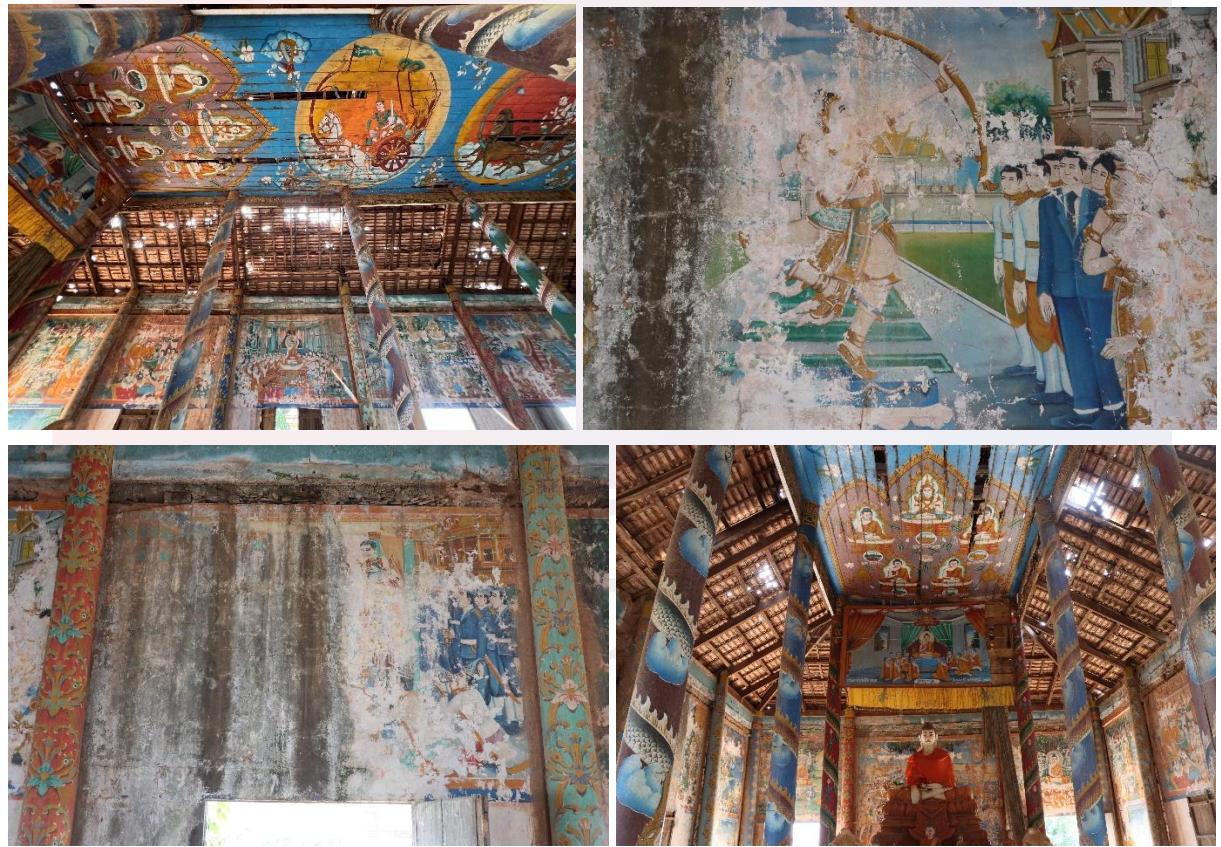
ចំណែកគំនូរខាងក្នុងព្រះវិហារមានពីរផ្នែក គឺគំនូរលើជញ្ជាំងនិងគំនូរលើពិតាន (រូបលេខ១៣)។ គំនូរនៅលើជញ្ជាំងរៀបរាប់សាច់រឿងក្នុងពុទ្ធប្រតិ ដោយនៅតាមជ្រុង ជញ្ជាំងទាំង២គេគូរជា២ជួរលើក្រោម។ គំនូរចាប់ផ្តើមពីព្រះអង្គទ្រង់ចាប់បដិសន្ធិ (សុបិន និងម្នីត) រហូតទ្រង់បរិនិព្វាន និងចែកព្រះសារីរិកធាតុ។ លក្ខណៈពិសេសនៃគំនូរនេះ គឺមាន ចំណុចខ្លះបានបញ្ចូលនូវទិដ្ឋភាព និងសម្លៀកបំពាក់សង្គមខ្មែរមួយចំនួនដូចជា វត្តមាន

⁵ សូមអាន៖ មាស សុភាព “កាយវិការព្រះពុទ្ធក្នុងសិល្បៈខ្មែរ” ផ្សាយលើគំណ <https://khmercivilization.com> <https://khmercivilization.com.kh/detail/15258> (១២ វិច្ឆិកា ២០២១)

អត្ថបទដោយ៖ ហៀន សុវណ្ណមរកត

អត្ថបទ៖ ព្រះវិហារទ្រុឌទ្រោមនៅក្នុងវត្តភ្នំត្នោត

មន្ត្រីរាជការ និងកងទ័ព ត្រង់អន្លើព្រះអង្គបរិនិព្វាន សម្តែងឫទ្ធិ និងពិធីអភិសេកជាដើម (រូបលេខ១៤-១៥)។ ទន្ទឹមនេះ បើមើលលើទិដ្ឋភាពផ្សេងៗទៀត ព្រមទាំងពិនិត្យលើក្បាច់ លម្អលើសសរ និងផ្ទាំងព្រះវិហារ រួមទាំងតម្លៃជាវគំនូរតាមផ្ទាំងនីមួយៗផង គេយល់ថា គំនូរទាំងនេះប្រហែលគូរឡើង(ឬគូរឡើងវិញ?)ក្នុងទសវត្សរ៍ទី៩០។ ប៉ុន្តែយ៉ាងណាក្តីគេពុំ ឃើញមានចំណារឈ្មោះជាងគំនូរ ឬកាលបរិច្ឆេទគូរគំនូរទាំងនោះឡើយ។ ចំណែកឯ គំនូរលើពិភានឈើខាងលើល្វែងគ្រឹះ មានតែរូបព្រះអាទិត្យ ព្រះចន្ទ្រ និងព្រះពុទ្ធចព្រះអង្គ។ ប៉ុន្តែផ្នែកខាងលើសន្ធិយាព្រះជីវ៍ មានគំនូរមួយផ្ទាំងទៀតគូរអំពីព្រះពុទ្ធមង្គល ដែល ពុំសូវប្រទះនៅតាមបណ្តាព្រះវិហារផ្សេង (រូបលេខ១៦)។



រូបលេខ១៣-១៦ ស្ថានភាពនិងការរៀបចំគំនូរសាច់រឿងពុទ្ធប្រវត្តិលើជញ្ជាំង និងពិភានព្រះវិហារវត្តភ្នំត្នោត

សរុបមកព្រះវិហារចាស់នៅក្នុងវត្តភ្នំត្នោត គឺជាសំណង់បេតិកភណ្ឌដ៏មានតម្លៃ និង ជាសក្ខីភាពនៃសិល្បៈស្ថាបត្យកម្មចុងសម័យអាណាព្យាបាលបារាំង។ ព្រះវិហារដហ្វាបួន នេះមានលក្ខណៈពិសេសលេចធ្លោខុសប្លែកពីព្រះវិហារដទៃ មានទ្វារជុំវិញ (គ្មានបង្អួច)

អត្ថបទដោយ៖ ហៀន សុវណ្ណមរកត

អត្ថបទ៖ ព្រះវិហារទ្រុឌទ្រោមនៅក្នុងវត្តត្នោត

មានគ្រឿងលម្អយ៉ាងរស់រវើក និងសសរឈើមូលដំៗ ដែលមានស្លាកស្នាមពាសម្រៀក្សណ៍ បិទមាសសន្ធឹក និងគំនូរពុទ្ធប្រវត្តិរាំមកនូវទិដ្ឋភាពច្នុះបញ្ចាំងពីសម្លៀកបំពាក់ និងសង្គម ខ្មែរនាសម័យកាលនោះ។ ទោះជាយ៉ាងណា គ្រឿងបង្កើតសំខាន់ៗនៃព្រះវិហារនេះ ទាមទារឱ្យមានការយកចិត្តទុកដាក់ និងជ្រោមជ្រែងជួសជុលអភិរក្សជាបន្ទាន់។ ប្រសិនបើពុំមានវិធានការសង្គ្រោះទាន់ពេលវេលានោះទេ បេតិកភណ្ឌសិល្បៈដ៏កម្រ និងមានតម្លៃមិនអាចកាត់ថ្លៃបានមួយនេះ នឹងត្រូវវិនាសបាត់បង់ជារៀងរហូតពីទឹកដីនៃដងទន្លេមេគង្គ។

ឯកសារយោង

ព្រាប ចាន់ម៉ារ៉ា

- ២០០៩-២០១០, “គំនូររូបក”, កម្រងអត្ថបទក្នុងបណ្ណាញព័ត៌មានវប្បធម៌ខ្មែរ, លេខ៥. ទំ.៣៨-៤១, Friends of Khmer Culture, ភ្នំពេញ
- ២០១៧, សំណង់នៅតាមវត្ត, ការផ្សាយរបស់អ្នកនិពន្ធ, ភ្នំពេញ

មាស សុភាព

- ២០២១, “កាយវិការព្រះពុទ្ធក្នុងសិល្បៈខ្មែរ”, AMS អរិយធម៌ខ្មែរ, ផ្សាយលើតំណ <https://khmercivilization.ams.com.kh/detail/15258> (១២ វិច្ឆិកា ២០២១)

Daniell Guéret & Dominique-Pierre Guéret
2017, *The Khmer Pagoda*, Kam editions