

ប្រាសាទក្រោលគោ

ប្រាសាទក្រោលគោ ជាប្រាសាទមួយក្នុងចំណោមប្រាសាទជាច្រើនទៀត ដែលមានទីតាំងស្ថិតនៅជុំវិញអាងស្តុកទឹកនៃប្រាសាទព្រះខ័ន (ជយតជាក ឬវាលរាជជាក) ពោល គឺមានចម្ងាយត្រឹមតែប្រមាណ ១០០ ម៉ែត្រ ប៉ែកខាងកើតអាងស្តុកទឹក និងស្ថិតនៅចម្ងាយប្រមាណ ២ គីឡូម៉ែត្រ ប៉ែកឦសានប្រាសាទព្រះខ័ន ហើយស្ទើរតែស្ថិតនៅស្របអ័ក្សគ្នាប៉ែកខាងជើងជាមួយប្រាសាទនាគព័ន្ធ (ងាកមុំទៅទិសឦសានបន្តិច)។ អ្នកស្រាវជ្រាវស្គាល់ជាទូទៅថា ប្រាសាទក្រោលគោ ជាសំណង់ឧទ្ទិសដល់ព្រះពុទ្ធសាសនាមហាយាន និងមានលក្ខណៈទូទៅស្រដៀងសំណង់ប្រាសាទផ្សេងទៀតក្នុងរជ្ជកាលព្រះបាទជ័យវរ្ម័នទី៧ (ចុងស.វ.ទី១២ - ដើមស.វ.ទី១៣)។ ថ្វីត្បិតតែប្រាសាទនេះ មានទំហំតូច (បើធៀបជាមួយប្រាសាទផ្សេងទៀត) ក៏ពិតមែន តែមានរឿងជាច្រើននៅពីក្រោយដែលគួរឱ្យចាប់អារម្មណ៍។ តើប្រាសាទក្រោលគោ មានប្រវត្តិ និងលក្ខណៈដូចម្តេចខ្លះ?

ប្រាសាទក្រោលគោ មានប្រាង្គកណ្តាលសង់ឡើងអំពីថ្មភក់រាងជាកាកបាទ ឬជើងក្អែកបែរមុខទៅទិសខាងកើត ដោយមានយ៉ាងម៉ត់ចត់មុខបន្តិច និងមានទ្វារបញ្ឆោតនៅតាមជញ្ជាំងផ្នែកផ្សេងទៀតដែលលយចេញ។ ផ្នែកដំបូលនៃប្រាង្គកណ្តាល គឺតុបតែងជារបៀប "វលកី" ដែលមានរាងដូចដំបូលទូក តែសព្វថ្ងៃបានបាក់ធ្លាក់មកក្រោមខ្លះទៅហើយ។ ក្រៅអំពីប្រាង្គកណ្តាលនៅប៉ែកអាគ្នេយ៍ មានសំណង់មួយធ្វើអំពីថ្មភក់លាយជាមួយថ្មបាយក្រៀម ដែលគេសង់បែរមុខបញ្ជ្រាសគ្នាជាមួយសំណង់ប្រាង្គកណ្តាល (បែរទៅទិសខាងលិច) ដែលគេអាចកត់សម្គាល់បានថាជាសំណង់ហោត្រៃ ឬបណ្ណាល័យ ដូចដែលគេឃើញមកជាហូរហែនៅក្នុងបរិវេណរចនាសម្ព័ន្ធប្រាសាទខ្មែរចាប់តាំងពីស.វ.ទី៧ មកម៉្លោះ (សូមមើល Lunet de Lajonquière 1911)។ ប្រាសាទនេះមានកំពែងហ៊ុមព័ទ្ធជុំវិញចំនួន ២ ជាន់។ ក្នុងនោះ កំពែងជាន់ទី១ (កំពែងខាងក្នុងបង្អស់) ធ្វើអំពីថ្មបាយក្រៀម មានកម្ពស់ ២,៥ ម៉ែត្រ និងមានប្លង់ជារាងបួនជ្រុងទ្រវែង ប្រវែងពីកើតទៅលិច ៣២ ម៉ែត្រ និងប្រវែងពីជើងទៅត្បូង ២៥ ម៉ែត្រ។ កំពែងខាងក្នុងនេះ មានប្រាង្គគោបុរ (ខ្លោងទ្វារ) ចូលតែនៅទិសខាងកើតមួយប៉ុណ្ណោះ ឯបីទិសផ្សេងទៀតពុំមានខ្លោងទ្វារចូលទេ។ សំណង់គោបុរ ឬខ្លោងទ្វារនេះ ធ្វើអំពីថ្មភក់ ប៉ុន្តែកំពុងស្ថិតនៅក្នុងស្ថានភាពទ្រុឌទ្រោម ឬបាក់បែកខ្លះៗទៅហើយ។ ក្នុងកំពែងខាងក្នុងនេះផង មានកសិទ្ធិទឹកហ៊ុមព័ទ្ធជុំវិញ ដែលនៅតាមប្រាំងនៃកសិទ្ធិទឹកនេះ គេ

អត្ថបទដោយ៖ ម៉ង់ វ៉ាលី

អត្ថបទ៖ ប្រាសាទក្រាលគោ

ហើយបានរកឃើញភស្តុតាងតែមួយគត់នៅ “ប្រាសាទក្រាលគោ”។ ភស្តុតាងនោះគឺ នៅត្រង់ ខ្លោងទ្វារខាងកើតមានចម្លាក់ក្រឡេតទាបមួយ កម្ពស់ ១២ ស.ម. បង្ហាញអំពីរូប “ស្ត្រីម្នាក់កំពុង ឈរសំពះ (ដែលគេស្គាល់ថាជា ព្រះនាងមាយា) និងមានសត្វដំរីមួយក្បាលកំពុងហោះនៅលើ អាកាសសំដៅមកនាង។ ដោយសារតែចម្លាក់រឿង “ដំរីសយាងចូលផ្ទះព្រះនាងមាយា” នេះ មាន លេចឡើងតែនៅប្រាសាទក្រាលគោតែមួយគត់ប៉ុណ្ណោះ ទើបនាំឱ្យអ្នកស្រាវជ្រាវសន្និដ្ឋានថា ប្រាសាទ “គោរស្រីគង” ឬ “គោរស្រីគង” (ប្រែថា៖ ប្រាសាទដំរីសដំពិសិដ្ឋ) ដែលមានចែងនៅក្នុង សិលាចារឹកប្រាសាទព្រះខ័ន គឺសព្វថ្ងៃប្រហែលជា “ប្រាសាទក្រាលគោ” នេះឯង។ ក្រៅអំពីចម្លាក់ នេះ គេធ្លាប់រកឃើញប្រតិមាដំរីមួយនៅទីនោះទៀតផង ដែលកាន់តែបញ្ជាក់ឱ្យច្បាស់ក្នុងការ កំណត់អត្តសញ្ញាណថា ប្រាសាទគោរស្រីគង គឺជាឈ្មោះដើមរបស់ប្រាសាទក្រាលគោ។ ដូច្នោះ ហើយ ប្រាសាទក្រាលគោ ឬគោរស្រីគង ជាទេវស្ថាន ឬប្រាសាទរណបមួយដែលកសាងឡើងក្នុង រជ្ជកាលព្រះបាទជ័យវរ្ម័នទី៧ សម្រាប់តម្កល់ទេវរូបរហូតដល់ចំនួន ២២ អង្គ (យោងតាមសិលា ចារឹកព្រះខ័ន តាថាទី២២)។ ចំណែកឯ មូលហេតុដែលសព្វថ្ងៃប្រាសាទនេះមានឈ្មោះថា “ក្រាល គោ” គេអាចសន្និដ្ឋានថា មកពីទីនេះជាកន្លែងបង្ហាញសត្វដំរី ឬជាកន្លែងទីជម្រកនៃសត្វដំរី ឬជា កន្លែងដែលគេបង្កើតបង្ហាត់សត្វដំរី ទើបមានជាប់ឈ្មោះថា “ក្រាលគោ” ព្រោះ “គោ” ជាពាក្យក្លាយ ពីភាសាសំស្ក្រឹតថា “គោរ” ឬ “គោរ” ដែលប្រែថា “ដំរីស”។ ម៉្លោះហើយ “គោ” នៅទីនេះមិនមាន សំដៅដល់សត្វគោជាប្រភេទសត្វចិញ្ចឹមឡើយ តែសំដៅដល់ពាក្យសំស្ក្រឹតដែលប្រែថា “ដំរីស”។

ចម្លាក់ភាគច្រើននៅជាប់នឹងជញ្ជាំងប្រាសាទក្រាលគោ គឺជារូបអប្សរា និងក្បាច់ភ្លឺវល្លិ។ ក្រៅអំពីនេះនៅលើសរសរដ្ឋបមានចម្លាក់ព្រះពុទ្ធអង្គសមាធិមួយចំនួន។ រីឯ ចម្លាក់ផ្សេងៗទៀត ដែលស្ថិតនៅលើហោជាង ពុំមានហោជាងណាមួយស្ថិតនៅទីតាំងដើមឡើយ ដោយហោជាង ទាំងនោះបានជ្រុះធ្លាក់ចុះមកក្រោមទាំងអស់។ ចម្លាក់លើហោជាងបង្ហាញអំពីទេវកថាព្រហ្មញ្ញ សាសនាផង (ចម្លាក់ព្រះក្រិស្ណទ្រក្នុងគោរជន) និងទេវកថាព្រះពុទ្ធសាសនាផង (ភាគច្រើនបង្ហាញ អំពីចម្លាក់ព្រះពោធិសត្វអវលោកិតេស្វរ) ដែលនេះជាសញ្ញាណទូទៅដែលគេតែងជួបប្រទះនៅ ក្នុងរជ្ជកាលព្រះបាទជ័យវរ្ម័នទី៧ ដ្បិតបើទោះបីជាព្រះអង្គគោរពប្រណិប័តន៍ព្រះពុទ្ធសាសនាក្តី ព្រហ្មញ្ញសាសនានៅតែជាជំនឿសាសនាដ៏ពេញនិយមនៅក្នុងសង្គមខ្មែរដដែល។ ទោះបីជាសិលា ចារឹកប្រាសាទព្រះខ័ន បានផ្តល់ព័ត៌មានឱ្យយើងដឹងថា ព្រះបាទជ័យវរ្ម័នទី៧ បានតម្កល់ព្រះ ប្រតិមាចំនួន ២២ អង្គនៅក្នុងប្រាសាទក្រាលគោនេះក៏ដោយក្តី ប៉ុន្តែប្រតិមាដែលគេបានរក ឃើញ មិនគ្រប់ចំនួន ២២ អង្គនោះទេ។ ក្នុងនោះ ក្រៅអំពីប្រតិមាសត្វដំរីដូចដែលរៀបរាប់ខាងលើ

អត្ថបទដោយ៖ ម៉ង់ វ៉ាលី

អត្ថបទ៖ ប្រាសាទក្រាលគោ

គេបានរកឃើញបំណែកក្បាលសត្វគោនន្ទិ (យានជំនិះព្រះឥសូរ) និងក្បាលសត្វគ្រុឌផង។ ក្រៅ អំពីនេះទៀត គេបានរកឃើញប្រតិមាព្រះពោធិសត្វអវលោកិតេស្វរ (លោកេស្វរ) មានព្រះហស្ត ចំនួន ១ អង្គ, ព្រះសិរព្រះពោធិសត្វលោកេស្វរ ចំនួន ២ អង្គ, ព្រះសិរទេពប្រុស (មិនស្គាល់អត្ត សញ្ញាណ) ចំនួន ១ អង្គ និងឬគោលប្រតិមាទេពស្រីមិនស្គាល់អត្តសញ្ញាណចំនួន ១ អង្គ។

ជារួមមក ទោះបីជាប្រាសាទក្រាលគោ គឺជា “ប្រាសាទរណប” មួយរបស់ប្រាសាទព្រះខ័ន ក្នុងរជ្ជកាលព្រះបាទជ័យវរ្ម័នទី៧ នារវាងចុងស.វ.ទី១២ ឬដើមស.វ.ទី១៣។ តាមរយៈការសិក្សា ស្រាវជ្រាវផ្ទៀងផ្ទាត់រវាងកស្មតាងបុរាណវិទ្យា និងខ្លឹមសារសិលាចារឹកប្រាសាទព្រះខ័ន (គាថាទី ៤១ និងទី៤២) បានផ្តល់ពន្លឺឱ្យដឹងថា ប្រាសាទនេះទំនងមានឈ្មោះដើមថា “គោរស្រីគង” ដែល ប្រែថា “ដំរីសពិសិដ្ឋ” ដែលជាទីកន្លែងដែលព្រះបាទជ័យវរ្ម័នទី៧ បានតម្កល់ទេវរូប ២២ អង្គ។ ចំពោះឈ្មោះ “ក្រាលគោ” បច្ចុប្បន្ន គឺប្រហែលកើតចេញពីការហៅក្លាយពីភាសាសំស្ក្រឹត “គោរ” (ដំរីស) ដែលកាលពីដើមឡើយបរិវេណប្រាសាទនេះ ប្រហែលជាទីកន្លែងបង្ហាង ឬបង្ហាញសត្វដំរី មិនមែនសំដៅលើសត្វគោនោះឡើយ។ ម្យ៉ាងវិញទៀត វត្តមាននៃចម្លាក់នៅលើហោជាងនិង ជញ្ជាំងប្រាសាទ និងប្រតិមាមួយចំនួន ទាំងព្រះពុទ្ធសាសនា និងព្រហ្មញ្ញសាសនា បានចុះបញ្ជាំង អំពីបរិបទសង្គមសាសនា នារជ្ជកាលព្រះបាទជ័យវរ្ម័នទី៧ ដែលទោះបីជាព្រះពុទ្ធសាសនាមហាយានជាសាសនារបស់រដ្ឋ ក៏ជំនឿព្រហ្មញ្ញសាសនានៅតែត្រូវបានផ្តល់តម្លៃ និងគោរពទន្ទឹមគ្នា។

បញ្ជីឯកសារពិគ្រោះ

Coedès, G., 1942, “La stèle du Práh Khān d’Angkor”, *BEFEO* 41:255-302.
Coedès, G., 1951 (1), “L’épigraphie des monuments de Jayavarman VII”, *BEFEO* 44:97-119.
Lajonquière, E. L. de. (1911) *Inventaire descriptif des monuments du Cambodge*. Paris: Ernest Leroux.
Maxwell, T.S., 2007. The Stele Inscription of Preah Khan, Angkor: Text with Translation and Commentary. *Udaya: Journal of Khmer Studies*, 8, pp. 1-131.
Roveda, V. 2005. *Image of the gods*. River Book, Bangkok.



រូបលេខ១៖ ប្រាង្គកណ្តាលប្រាសាទក្រោលគោ មើលពីមុខខាងកើត



រូបលេខ២៖ ប្រាង្គកណ្តាលប្រាសាទក្រោលគោ មើលពីមុខឦសាន



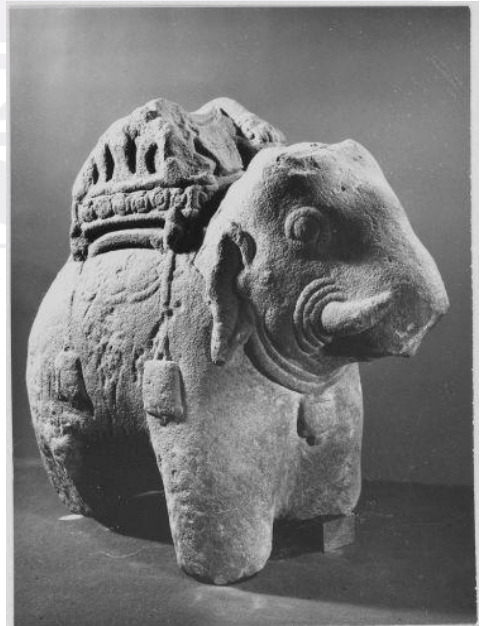
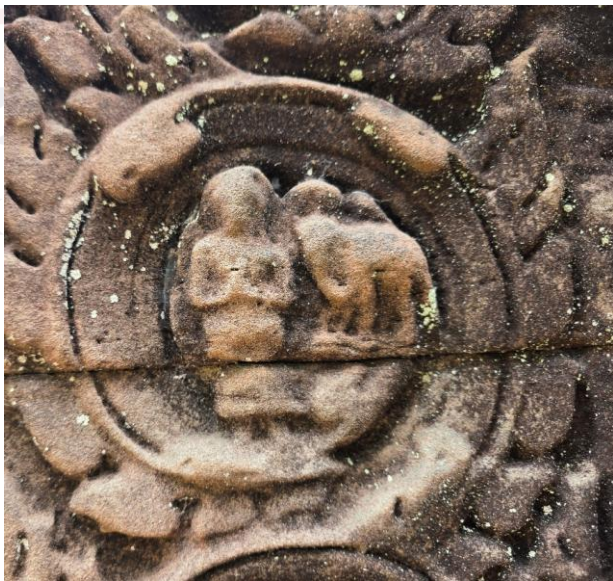
រូបលេខ៣៖ ប្រាង្គកណ្តាលប្រាសាទក្រោលគោ មើលពីមុខពាយព្យ



រូបលេខ៤៖ អគារហោត្រៃ ឬបណ្ណាល័យប្រាសាទក្រោលគោ មើលពីមុខពាយព្យ



រូបលេខ៥៖ គោបុរខាងកើតនៃកំពែងខាងក្នុងប្រាសាទក្រោលគោ មើលពីមុខខាងកើត



រូបលេខ៦-៧៖ ចម្លាក់ព្រះនាងមាយាសុបិនឃើញជំរី និងប្រតិមាជំរី
រកឃើញនៅប្រាសាទក្រោល (ប្រភព៖ EFEO)

អត្ថបទដោយ៖ ម៉ង់ វ៉ាលី



រូបលេខ៨៖ ចម្លាក់ទេពអប្សរនៅជញ្ជាំងប្រាសាទក្រោលគោ



រូបលេខ៩៖ ចម្លាក់ព្រះពុទ្ធសមាធិនៅលើហោជាងប្រាសាទក្រោលគោ



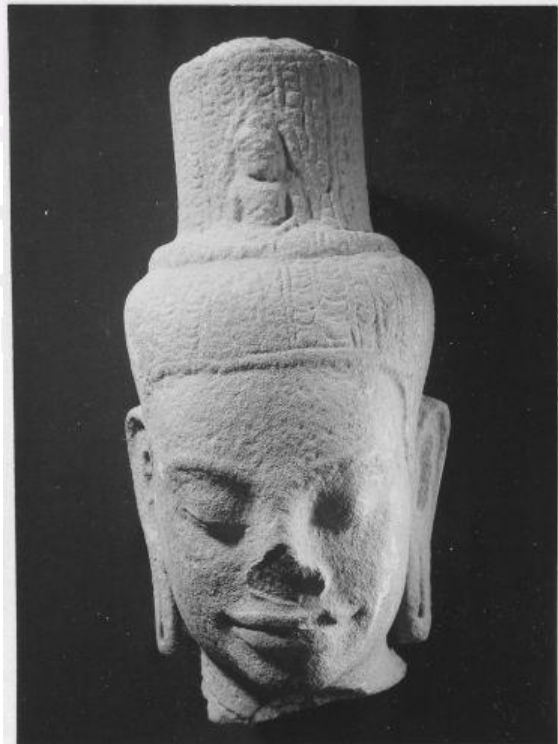
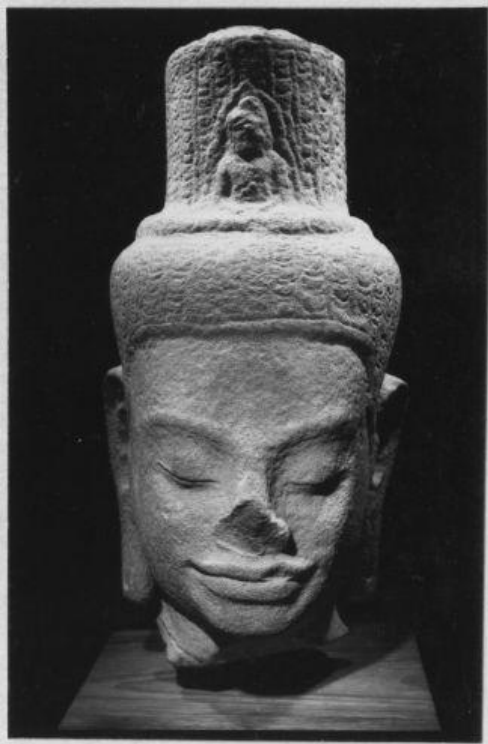
រូបលេខ១០៖ ចម្លាក់ព្រះពោធិសត្វលោកេស្វរនៅលើហោជាងប្រាសាទក្រោលគោ



រូបលេខ១១៖ ចម្លាក់ព្រះក្រិស្ណទ្រក្នុងគោវជ័រនៅលើហោជាងប្រាសាទក្រោលគោ



រូបលេខ១២៖ ប្រតិមាព្រះពោធិសត្វលោកេស្វរកឃើញនៅប្រាសាទក្រោលគោ
(មើលពីមុខនិងក្រោយ) (ប្រភព៖ EFEO)



រូបលេខ១៣-១៤៖ ព្រះសិរព្រះពោធិសត្វលោកេស្វរកឃើញនៅប្រាសាទក្រោលគោ (ប្រភព៖ EFEO)



រូបលេខ១៥៖ ព្រះសិវទេពប្រុសរកឃើញនៅប្រាសាទក្រោលគោ (ប្រភព៖ EFEO)



រូបលេខ១៦៖ ឪគោលទេពស្រីរកឃើញនៅប្រាសាទក្រោលគោ (ប្រភព៖ EFEO)

អត្ថបទដោយ៖ ម៉ង់ វ៉ាលី